

Bản Kế Hoạch Truyền Thông và Tiếp Cận Cộng Đồng Tóm Tắt

**KẾ HOẠCH GIẢM THIỂU TÁC
ĐỘNG ĐẾN CỘNG ĐỒNG**

**LOWER DUWAMISH
WATERWAY GROUP**

THÁNG 7 NĂM 2024

BẢN QUYỀN ẢNH: KING COUNTY

Giới Thiệu

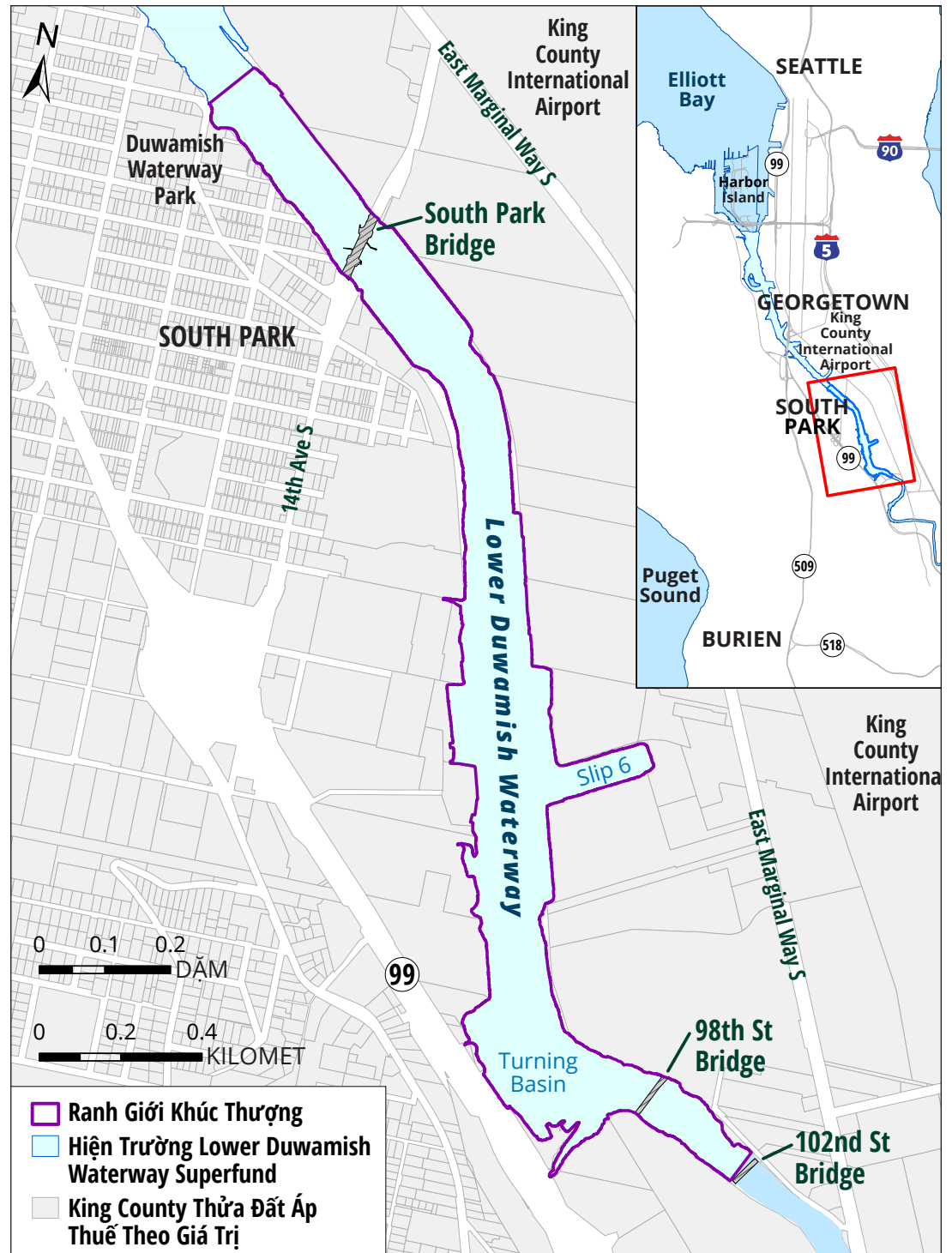
Năm 2001, U.S. Environmental Protection Agency (EPA) đã liệt kê Lower Duwamish Waterway (LDW) vào danh sách hiện trường Superfund. Kể từ đó, Lower Duwamish Waterway Group (LDWG) đã và đang phối hợp với EPA để xúc tiến việc thiết kế thi công dọn sạch.

Hiện trường Lower Duwamish Waterway Superfund được chia thành ba khúc về địa lý, hay còn gọi là đoạn, để tiến hành dọn sạch trầm tích: hạ, trung và thượng. Mỗi khúc có lịch thiết kế và thi công dọn sạch riêng.

Chiến dịch dọn dẹp vùng thượng lưu dự kiến sẽ bắt đầu vào tháng 10 năm 2024.

MỤC ĐÍCH CỦA KẾ HOẠCH TRUYỀN THÔNG VÀ TIẾP CẬN CỘNG ĐỒNG

Tài liệu này là bản tóm tắt của Kế Hoạch Truyền Thông và Tiếp Cận Cộng Đồng. Quý vị có thể xem tài liệu đầy đủ tại trang www.LDWG.org. Bản kế hoạch này vạch rõ các hành động mà LDWG sẽ thực hiện để thu hút sự tham gia của người dân trong cộng đồng trước và trong quá trình thi công khúc thượng. Bản kế hoạch cũng chỉ ra những quan ngại và ưu tiên của cộng đồng liên quan đến các hoạt động thi công, nhằm giúp LDWG và EPA khắc phục các quan ngại khi có thể.

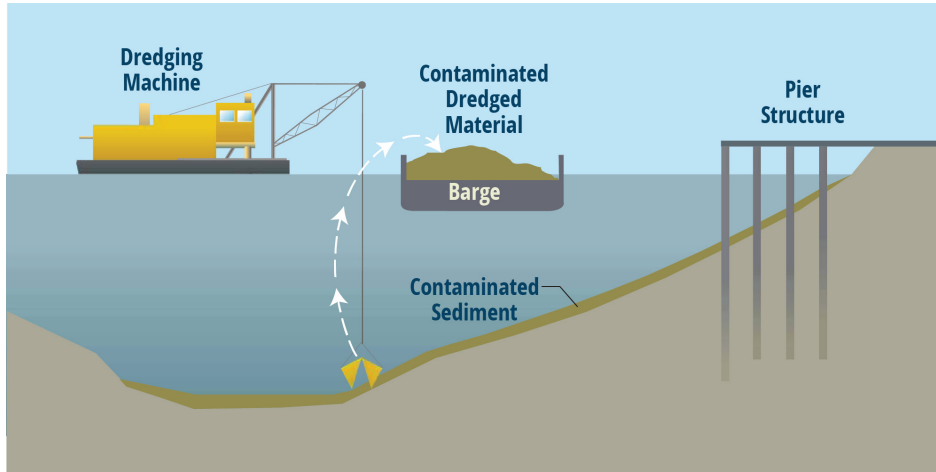


Bản đồ trên cho thấy khúc thượng của Lower Duwamish Waterway.

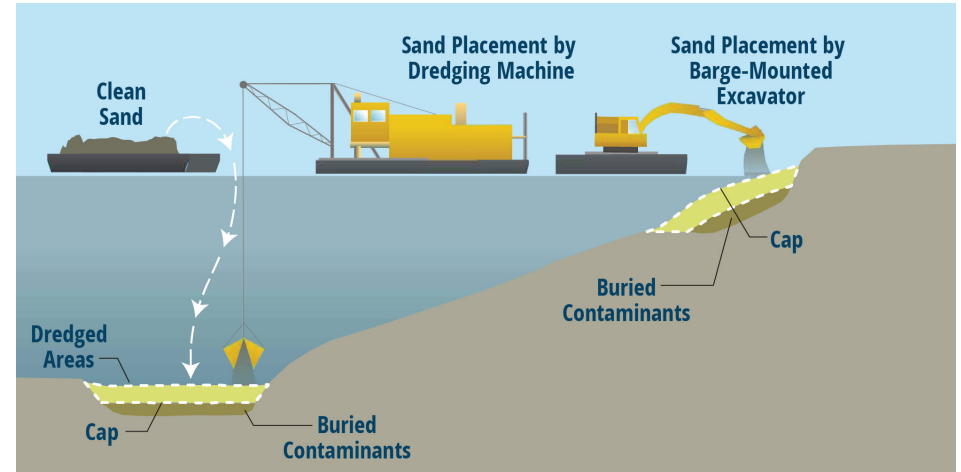
BẢN QUYỀN: LDWG

Các Công Nghệ Dọn Sạch Trầm Tích Ô Nhiễm

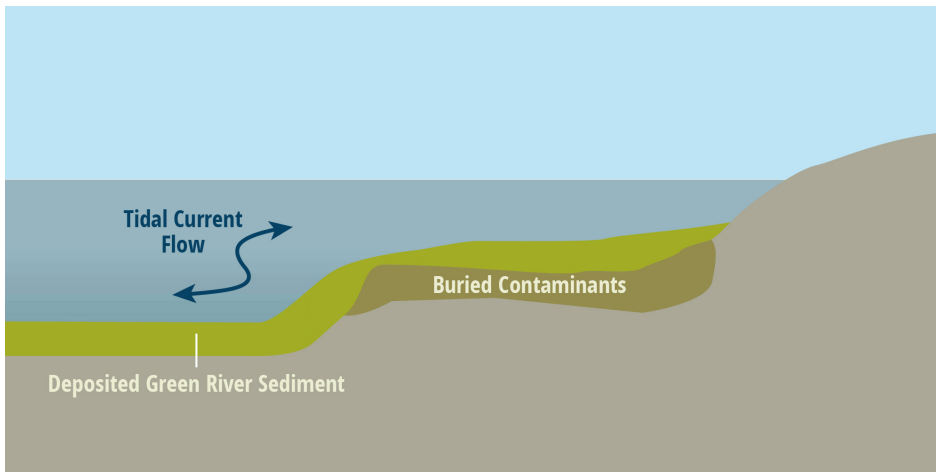
Hoạt động khắc phục tại khúc thượng có sự kết hợp các công nghệ dọn sạch dưới đây.



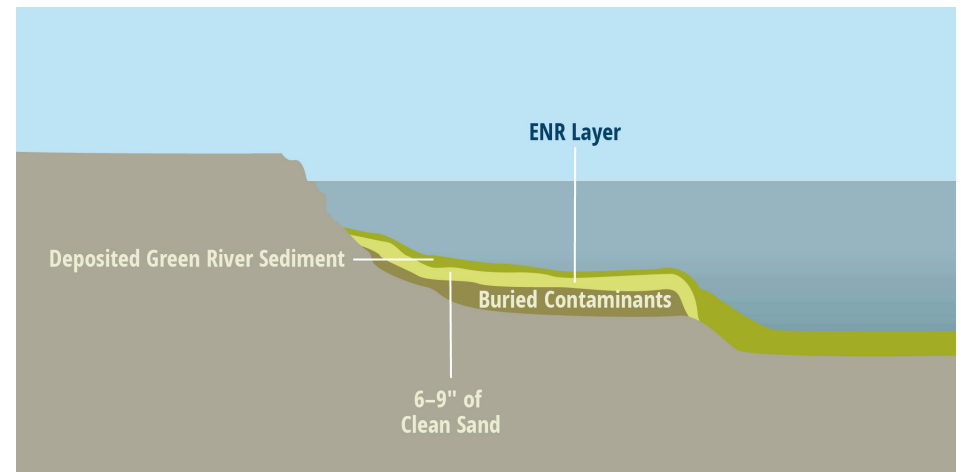
NẠO VẾT loại bỏ trầm tích ô nhiễm khỏi lòng sông. Phương pháp nạo vét thường được thực hiện từ thượng nguồn xuống hạ nguồn. Trầm tích vét lên sẽ được đưa đi bằng sà lan, sau đó chuyển lên đất liền. Tiếp đó, trầm tích sẽ được chuyển tới một bãi chôn lấp rác được phép và được đổ thải tại đây.



LẤP để phủ kín trầm tích bị ô nhiễm bằng các tầng cát, sỏi và đá được thiết kế kỹ thuật nhằm chặn lại và cô lập phần ô nhiễm.



KHÔI PHỤC TỰ NHIÊN CÓ GIÁM SÁT nhờ vào quá trình di chuyển của trầm tích làm sạch từ đầu nguồn, dần hòa trộn vào trầm tích ô nhiễm từ mức thấp đến trung bình trong nước sông, sau đó làm giảm nồng độ trong trầm tích trên mặt nước. Trầm tích được giám sát để đánh giá mức giảm ô nhiễm theo thời gian.



KHÔI PHỤC TỰ NHIÊN TĂNG CƯỜNG sử dụng một tầng cát sạch mỏng để tăng tốc quá trình khôi phục tự nhiên.

Những Gì Có Thể Diễn Ra Trong Quá Trình Thi Công

Hoạt động thi công ở khúc thượng sẽ diễn ra trong các khu vực cụ thể của LDW, đoạn từ Duwamish Waterway Park đến cầu South 102nd Street. Các hoạt động thi công sẽ diễn ra từ tháng 10 đến giữa tháng 2 trong ba năm và dự kiến sẽ khởi công vào tháng 10 năm 2024.

Nhiều chi tiết của hoạt động dọn sạch khúc thượng vẫn đang được lên kế hoạch, nhưng nói chung, người dân có thể sẽ thấy:

- ▶ Các thiết bị thi công trên đường thủy, bao gồm xà lan để vận chuyển cát sạch hoặc trầm tích bẩn đã nạo vét, sà lan gắn cầu, cùng các tàu dặt để kéo xà lan.
- ▶ Công nhân xây dựng có thể sử dụng một số khu vực nhất định ven bờ, liền kề với LDW, để bảo quản thiết bị thi công và vận chuyển trầm tích đã nạo vét từ sà lan lên khu vực ven bờ, sau đó chuyển lên toa xe lửa để đưa về bãi chôn lấp.
- ▶ Công nhân lái xe, đạu xe, di chuyển xà lan trên sông bằng tàu dặt, cũng như sử dụng các thiết bị hạng nặng.
- ▶ Thuyền chở công nhân lấy mẫu nước và trầm tích để kiểm tra.
- ▶ Do thủy triều và những yếu tố khác, có thể sẽ có những thời điểm công nhân phải làm việc vào ban đêm.
- ▶ Công nhân có thể sử dụng đèn chiếu sáng và thiết bị thi công phát ra tiếng ồn.

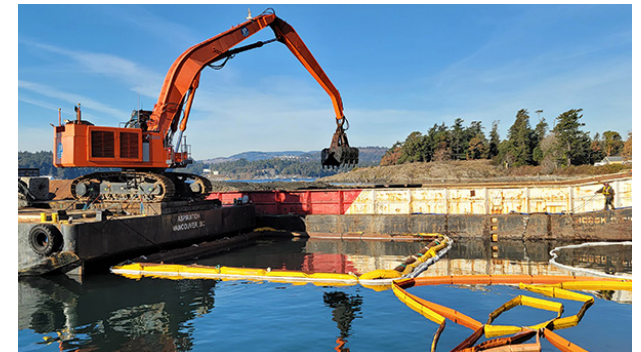


Hình ảnh Lower Duwamish Waterway từ trên cao.

BẢN QUYỀN ẢNH: LDWG

MỤC TIÊU TRUYỀN THÔNG VÀ TIẾP CẬN CỘNG ĐỒNG

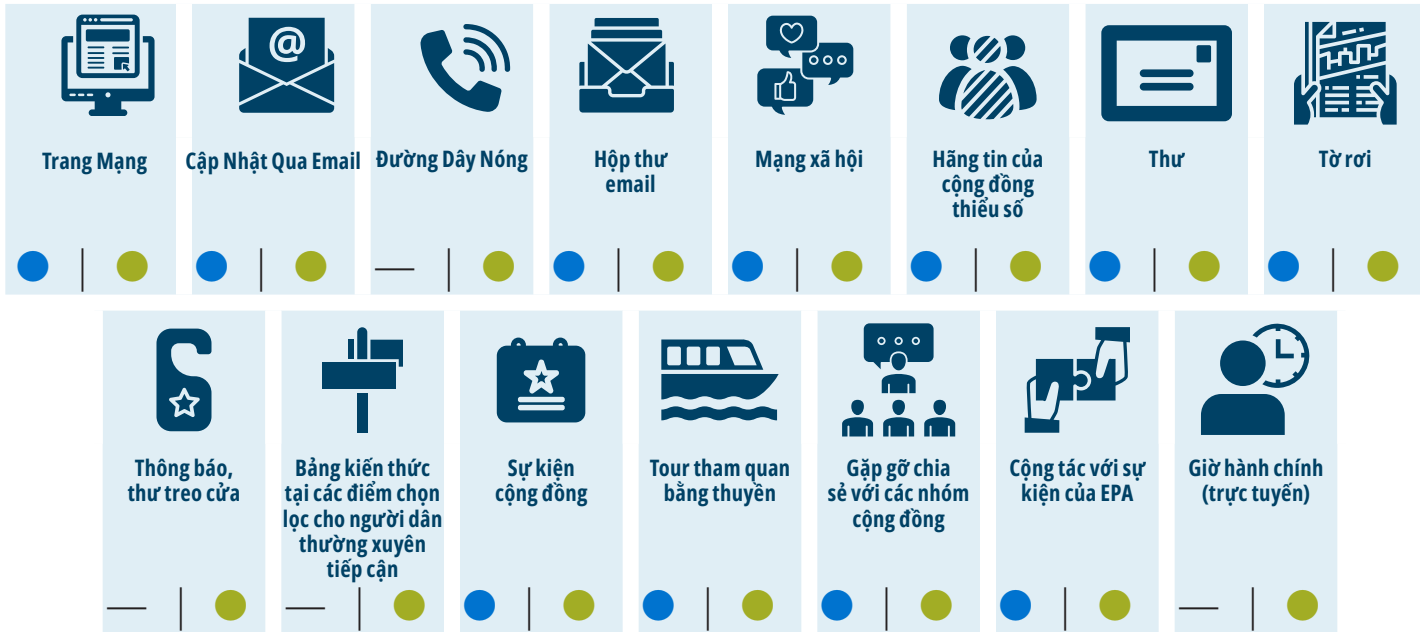
- ▶ Xác định các vấn đề, quan ngại và ưu tiên của cộng đồng trước khi dọn trầm tích để giúp giảm thiểu tác động đến cộng đồng trong chừng mực có thể.
- ▶ Thông báo cho cộng đồng trước khi bắt đầu thi công dọn sạch.
- ▶ Giúp mọi người dễ dàng và thuận tiện tìm hiểu về hoạt động thi công dọn sạch cũng như trao đổi thông tin với nhóm dự án.
- ▶ Tương tác trực tiếp với chủ bất động sản ven bờ, người thuê, cơ sở kinh doanh và người sử dụng đường thủy bị ảnh hưởng nhiều nhất bởi hoạt động thi công.
- ▶ Tăng cường nhận thức và sự tham gia của cộng đồng trong các chương trình tuyển dụng và đào tạo việc làm tại địa phương.



BẢN QUYỀN ẢNH: PACIFIC PILE & MARINE

Máy nạo vét thủy lục loại bỏ trầm tích bị ô nhiễm khỏi đáy sông.

Đề Xuất Phương Pháp và Hoạt Động Truyền Thông và Tiếp Cận



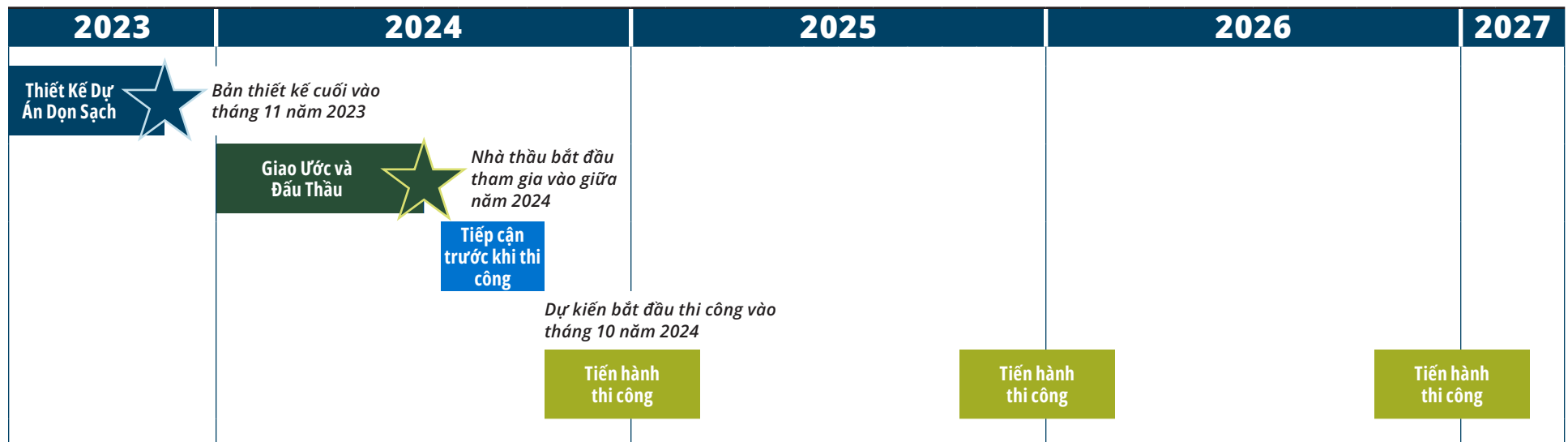
CHÌA KHÓA ● Hoạt động trước khi thi công ● Hoạt động trong khi thi công



BẢN QUYỀN ẢNH: LDWG

Người dân cộng đồng trong Tour Tham Quan Bằng Thuyền năm 2022 của LDWG trên Lower Duwamish Waterway.

Tiến Độ Truyền Thông và Thi Công tại Thượng Nguồn



Công Lý Môi Trường

Gánh nặng ô nhiễm công nghiệp từ các hoạt động từ trước đến nay và ảnh hưởng tiềm tàng của hoạt động dọn sạch là các vấn đề về công lý môi trường ở Duwamish Valley. Thông qua Kế Hoạch Truyền Thông và Tiếp Cận Cộng Đồng, chúng tôi sẽ thu thập các vấn đề quan ngại của cộng đồng liên quan đến hoạt động thi công, nhằm giúp LDWG, EPA và những người khác tham gia dự án dọn sạch hiểu và tìm cách giải quyết các tác động cũng như quan ngại của cộng đồng. Chúng tôi phấn đấu thực hiện theo cách thức đảm bảo tính công bằng.



BẢN QUYỀN ẢNH: LDWG

Thanh thiếu niên tham gia Tour Tham Quan Bằng Thuyền năm 2022 ở Lower Duwamish do LDWG tổ chức.

CÁC CHIẾN LƯỢC TIẾP CẬN CÔNG BẰNG

Việc truyền thông và tiếp cận hòa nhập giúp cộng đồng được bày tỏ quan điểm trong quá trình thi công. Nhóm dự án sẽ sử dụng các chiến lược tiếp cận sau:

- ▶ Dịch tài liệu truyền thông quan trọng sang Tiếng Tây Ban Nha, Tiếng Khmer và Tiếng Việt. Đây là những ngôn ngữ được cân nhắc dựa trên ý kiến phản hồi trước của cộng đồng.
- ▶ Soạn thảo tài liệu tiếp cận bằng ngôn ngữ đơn giản.
- ▶ Sử dụng dịch vụ thông dịch địa phương bất cứ khi nào có thể.
- ▶ Phân phát bản sao tài liệu văn bản kết hợp cung cấp tài liệu trực tuyến.
- ▶ Gửi bưu phẩm đối với các sự kiện công bố dự án lớn.
- ▶ Hợp tác với hãng tin của cộng đồng thiểu số để giúp chia sẻ thông tin quan trọng của dự án.
- ▶ Sử dụng công cụ hỗ trợ bằng hình ảnh như sơ đồ, ảnh và bản đồ nhiều nhất có thể.
- ▶ Cẩn trọng để không tạo gánh nặng cho cộng đồng vì quá tải thông tin hay yêu cầu.

Tìm Hiểu Quan Ngại của Cộng Đồng về Hoạt Động Thi Công

LDWG đang nỗ lực tìm hiểu các quan ngại của cộng đồng liên quan đến:

- ▶ Giao thông hàng hải, xe tải và xe lửa
- ▶ Chất lượng nước và sinh cảnh dưới nước
- ▶ Chất lượng cuộc sống (tiếng ồn và ánh sáng)
- ▶ Khả năng vui chơi giải trí ở khu vực sông và công viên
- ▶ Kinh tế và việc làm
- ▶ Truyền thông cho công chúng trong quá trình thi công
- ▶ Đánh bắt cá
- ▶ Tác động đến cư dân sinh sống và tập trung tại khu vực

Kế hoạch này là tài liệu vẫn đang trong quá trình phát triển mà chúng tôi có thể cập nhật khi có thông tin mới.



Lower Duwamish Waterway, nhìn từ phía Nam.

BẢN QUYỀN ẢNH: QUẬN King County



Người dân cộng đồng trong Tour Tham Quan Bằng Thuyền năm 2022 của LDWG trên Lower Duwamish Waterway.

BẢN QUYỀN ẢNH: LDWG

Kế Hoạch Giảm Thiểu Tác Động Đến Cộng Đồng

Mục Đích của Kế Hoạch Giảm Thiểu Tác Động Đến Cộng Đồng

Kế Hoạch Giảm Thiểu Tác Động Đến Cộng Đồng (Community Impacts Mitigation Plan, CIMP) kết hợp và xây dựng dựa trên Kế Hoạch Truyền Thông và Tiếp Cận Cộng Đồng. CIMP này xác định các tác động tiềm ẩn và trình bày cách Environmental Protection Agency (EPA), các thành viên của Lower Duwamish Waterway Group (LDWG) và Nhà Thầu thi công sẽ giải quyết những tác động này đối với cộng đồng trong quá trình thi công dọn dẹp vùng thượng lưu.

Ý Kiến Phản Hồi của Cộng Đồng

Trong hơn 20 năm qua, LDWG đã và đang làm việc với các cơ quan liên bang, tiểu bang và địa phương cũng như các nhóm cộng đồng nhằm thu hút sự tham gia của các cộng đồng tại Thung Lũng Duwamish. Vào năm 2023, LDWG đã liên hệ với những cộng đồng này để hiểu rõ hơn mối quan ngại của họ về các hoạt động thi công dọn dẹp vùng thượng lưu. Dưới đây là những gì chúng tôi đã làm được trong chiến dịch thu hút sự tham gia của cộng đồng này:

- ▶ Tiến hành nhiều cuộc đối thoại với các doanh nghiệp và tổ chức
- ▶ Tham dự các sự kiện cộng đồng để phát biểu trước công chúng, cùng với sự hợp tác của EPA
- ▶ Phân phát bưu phẩm tới các khu nhà ở South Park và một phần khu vực Georgetown
- ▶ Phân phát tờ rơi tại các trung tâm tập trung cộng đồng ở South Park và Georgetown
- ▶ Chia sẻ chương trình khảo sát cộng đồng bằng nhiều ngôn ngữ



BẢN QUYỀN ẢNH: STEPHERSON & ASSOCIATES

Giảm Tác Động Đến Cộng Đồng

Dưới đây là bản tóm tắt về một số tác động đến cộng đồng và thông tin tổng quan về cách chúng tôi sẽ giải quyết những tác động đó. Danh sách này không bao gồm tất cả các tác động tiềm ẩn và chiến thuật giảm thiểu được nêu trong CIMP. Để xem danh sách đầy đủ, hãy truy cập www.LDWG.org để đọc toàn bộ tài liệu về CIMP.

Chúng tôi sẽ hạn chế tác động của hoạt động thi công đối với nguy cơ ô nhiễm lan rộng bằng cách:

- ▶ Tuân thủ hướng dẫn nạo vét nghiêm ngặt và các biện pháp thực hiện tốt nhất, chẳng hạn như sử dụng thùng kín để nạo vét trầm tích khi có thể nhằm giảm thiểu nguy cơ lan rộng thêm.



BẢN QUYỀN ẢNH: KING COUNTY

Chúng tôi sẽ hạn chế tác động của hoạt động thi công đến chất lượng nước bằng cách:

- ▶ Giám sát chất lượng nước trong suốt quá trình thi công để xác nhận quá trình nạo vét đang được tiến hành theo yêu cầu và thực hiện các bước để điều chỉnh quy trình nếu cần.



BẢN QUYỀN ẢNH: WINDWARD ENVIRONMENTAL LLC

Chúng tôi sẽ hạn chế tác động đến môi trường sống tại vùng gian triều và vùng nông dưới triều bằng cách:

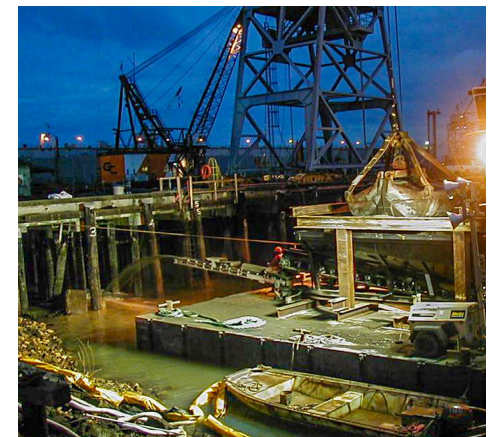
- ▶ Khôi phục môi trường sống về độ cao (chiều cao) ban đầu sau khi thi công bằng cách rải cát sạch để tái tạo lòng sông và mang đến lợi ích cho hoạt động tìm kiếm thức ăn của loài cá.



BẢN QUYỀN ẢNH: PORT OF SEATTLE

Chúng tôi sẽ hạn chế tác động đến chất lượng không khí, mùi, tiếng ồn và ánh sáng bằng cách:

- ▶ Đảm bảo tuân thủ các sắc lệnh của liên bang, tiểu bang và địa phương.
- ▶ Áp dụng các biện pháp thực hành tốt nhất để giảm mức tiêu thụ nhiên liệu và lượng khí thải carbon, giảm mức độ ánh sáng ảnh hưởng đến cư dân gần đó và kiểm soát bụi bẩn.



BẢN QUYỀN ẢNH: FLOYD SNIDER VÀ KPFF

Chúng tôi sẽ hạn chế tác động đến các doanh nghiệp, cư dân và cộng đồng sinh sống trên tàu, thuyền bằng cách:

- ▶ Duy trì hoạt động liên lạc thường xuyên với các doanh nghiệp ven sông và cư dân lân cận.
- ▶ Cung cấp thông báo trước về công việc ban đêm cho những đối tượng bị ảnh hưởng.



BẢN QUYỀN ẢNH: JOE MABEL, WIKIMEDIA

Chúng tôi sẽ hạn chế tác động đến khả năng tiếp cận công viên và hoạt động giải trí bằng cách:

- ▶ Tiến hành hầu hết các hoạt động thi công trên đường thủy và các khu nhà tư nhân, thuộc diện được kiểm soát (đối với mô hình bắc nhà giàn), để không hạn chế khả năng tiếp cận các công viên và bờ biển từ vùng thượng nguồn. Khả năng tiếp cận đường thủy từ các công viên công cộng tại vùng thượng nguồn có thể bị hạn chế tiếp cận tạm thời khi nhà thầu đang thi công gần đó.



BẢN QUYỀN ẢNH: KING COUNTY WASTEWATER TREATMENT DIVISION

Chúng tôi sẽ hạn chế tác động đến cá, người đánh bắt cá và giao thông hàng hải bằng cách:

- ▶ Lập kế hoạch hoạt động cho các thiết bị thi công hạng nặng theo khung thời gian làm việc dưới nước đã được phê duyệt nhằm hạn chế tác động đến một số loài cá nhất định.
- ▶ Phối hợp với ngư trường của các bộ lạc địa phương.
- ▶ Duy trì vùng đệm an toàn xung quanh thiết bị thi công.
- ▶ Cho phép tàu thương mại đi qua.



BẢN QUYỀN ẢNH: KING COUNTY

Chúng tôi sẽ hạn chế tác động đến giao thông đường bộ bằng cách:

- ▶ Sử dụng sà lan và phương thức vận tải đường sắt để vận chuyển vật liệu và giảm lưu lượng xe tải tại địa phương.
- ▶ Giảm thiểu và cung cấp thông báo trước cho công chúng về bất kỳ hoạt động mở cửa Cầu South Park kéo dài nào.



BẢN QUYỀN ẢNH: KING COUNTY WASTEWATER TREATMENT DIVISION.

Giải Quyết Mọi Lo Ngại Của Cộng Đồng Trong Quá Trình Thi Công

Nhóm dự án nhận thấy rằng những mối lo ngại hoặc tác động mới có thể nảy sinh trong quá trình thi công mà chúng tôi không lường trước được. Trong CIMP, chúng tôi đã trình bày cách tạo cuộc đối thoại hai chiều thông qua đường dây điện thoại của dự án và hộp thư đến email để cộng đồng có thể liên hệ khi có mối quan ngại hoặc thắc mắc.

CIMP bao gồm một giao thức phản hồi nội bộ mà đội ngũ của chúng tôi sẽ sử dụng để giải quyết kịp thời các chủ đề hoặc mối quan ngại. Quy trình mà chúng tôi thực hiện nhằm giải quyết các mối quan ngại của cộng đồng bao gồm:

1. Thảo luận chủ đề với Nhà Thầu và EPA
2. Thay đổi hoạt động sao cho phù hợp
3. Trả lời những khán giả đã bày tỏ sự quan tâm
4. Theo dõi kết quả



PHOTO CREDIT: KING COUNTY WASTEWATER TREATMENT DIVISION.

Giao Tiếp Với Cộng Đồng

Nhóm dự án sẽ cung cấp thông tin cập nhật liên tục cho cộng đồng thông qua bảng kiến thức, trang web dự án và thông tin cập nhật qua email thường xuyên. Nếu quý vị có bất kỳ câu hỏi hoặc thắc mắc nào về hoạt động dọn dẹp, quý vị có thể liên hệ với đội ngũ của chúng tôi qua đường dây điện thoại của ban thi công và hộp thư đến email.



Gọi cho chúng tôi:
1-888-561-5394
(1-888-561-LDWG)



Gửi email cho chúng tôi:
info@ldwg.org



Kết nối với chúng tôi tại các sự kiện



Truy cập LDWG.org



Xem bảng thông tin tại các điểm truy cập công cộng

Giới Thiệu về LDWG

Lower Duwamish Waterway Group (LDWG) là một tổ chức hợp tác công - tư, cam kết thúc đẩy hoạt động dọn sạch Lower Duwamish do EPA dẫn dắt.

Quý vị muốn nhận thông tin cập nhật về hoạt động thi công dọn dẹp tại vùng thượng lưu trong tương lai?

Hãy gửi email tới info@ldwg.org và chúng tôi sẽ thêm quý vị vào danh sách.

Quý vị có ý kiến phản hồi về Bản Dự Thảo Kế Hoạch Giảm Thiểu Tác Động Đến Cộng Đồng không?

CHÚNG TÔI HOAN NGHÊNH QUÝ VỊ GỬI Ý KIẾN PHẢN HỒI VỀ BẢN DỰ THẢO CIMP TRƯỚC NGÀY 12 THÁNG 8.

Vui lòng gửi mọi ý kiến phản hồi cho Laura Knudsen theo địa chỉ knudsen.laura@epa.gov hoặc điền thông tin vào Biểu Mẫu Quan Tâm Theo Dõi CIMP gắn này.

Liên Hệ Với Chúng Tôi!



Gọi cho chúng tôi:
1-888-561-5394
(1-888-561-LDWG)



Gửi email c
ho chúng tôi:info@ldwg.org



Truy cập :
LDWG.org

