An aerial photograph of a construction site on a river. In the foreground, a large yellow crane is mounted on a barge, with a red crane hook suspended in the water. A white tugboat is positioned next to the barge. In the background, a long wooden pier extends across the river. On the left bank, there is a construction yard with various materials, including stacks of pipes and containers. The sky is clear and blue.

Plan de comunicaciones y divulgación comunitaria (borrador) resumen

COMMUNITY IMPACTS MITIGATION PLAN

LOWER DUWAMISH WATERWAY GROUP

JULIO 2024

CRÉDITO DE FOTOGRAFÍA: KING COUNTY



Introducción

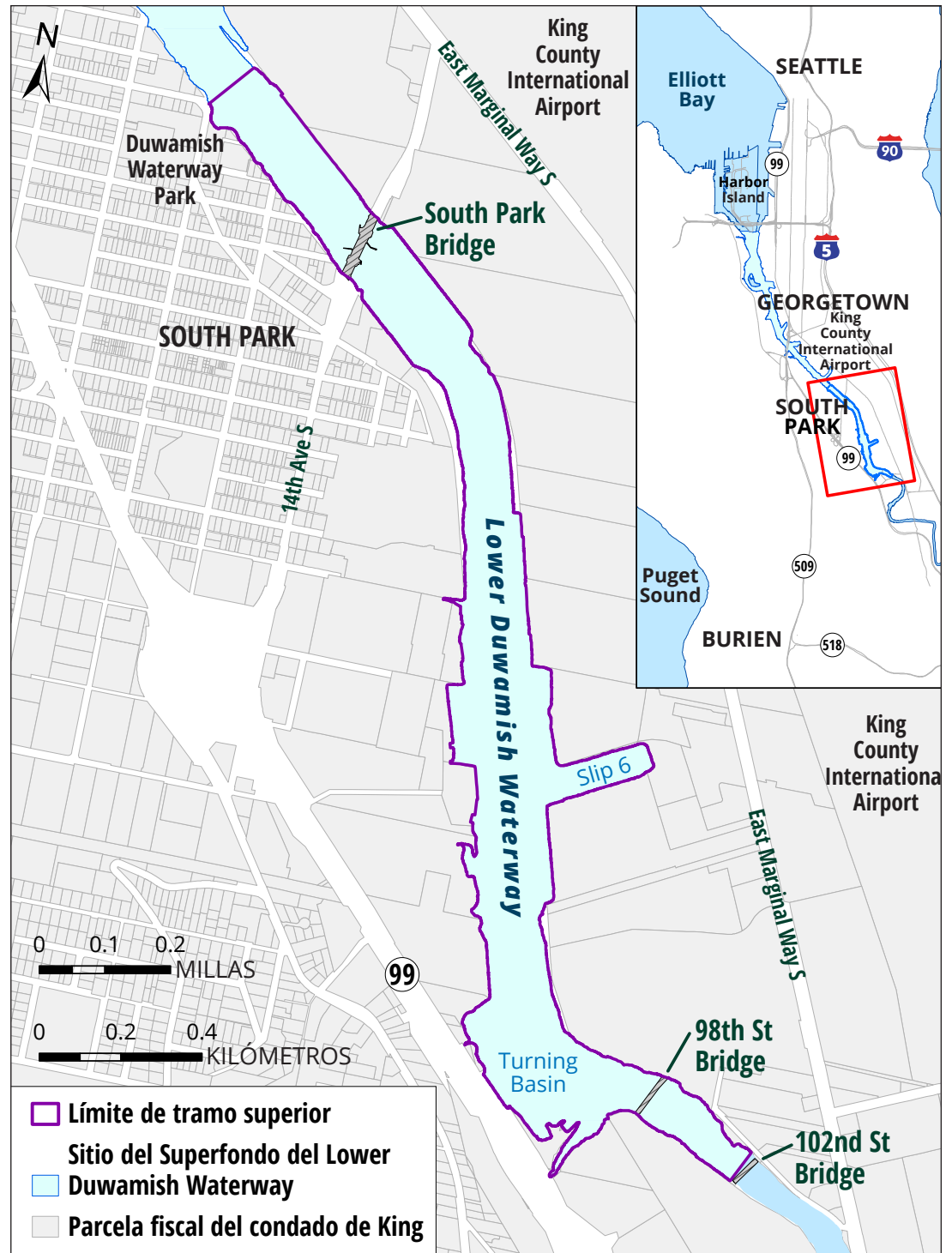
En 2001, la Agencia de Protección Ambiental (Environmental Protection Agency, EPA) de EE. UU. incluyó el Lower Duwamish Waterway (LDW) como un sitio para el Superfondo (Superfund). El Lower Duwamish Waterway Group (LDWG) ha trabajado en coordinación con la EPA desde entonces para presentar el diseño de la construcción para la limpieza.

El sitio del Superfondo del Lower Duwamish Waterway se divide en tres tramos geográficos, o segmentos, a los fines de la limpieza de sedimentos: inferior, medio y superior. Cada tramo tendrá su propio diseño de limpieza y programa de construcción.

La limpieza del tramo superior está programada para comenzar en octubre de 2024.

PROPÓSITO DEL PLAN DE COMUNICACIONES Y DIVULGACIÓN COMUNITARIA

Este documento es un resumen del Plan de comunicaciones y divulgación comunitaria. El documento completo se puede consultar en www.LDWG.org. El plan describe acciones que el LDWG tomará para involucrar a los miembros de la comunidad antes y durante la construcción del tramo superior. También identifica preocupaciones y prioridades de la comunidad relacionadas con las actividades de construcción para ayudar al LDWG y la EPA a abordar las preocupaciones cuando sea posible.

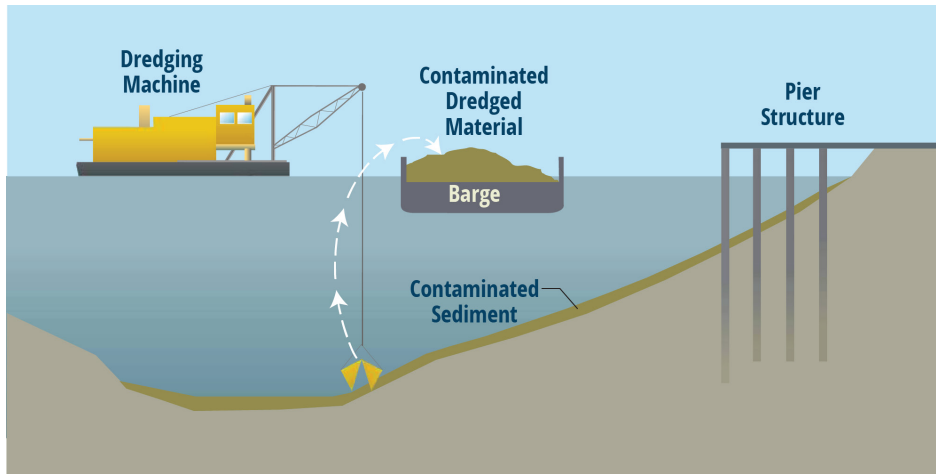


El mapa de arriba muestra el tramo superior del Lower Duwamish Waterway.

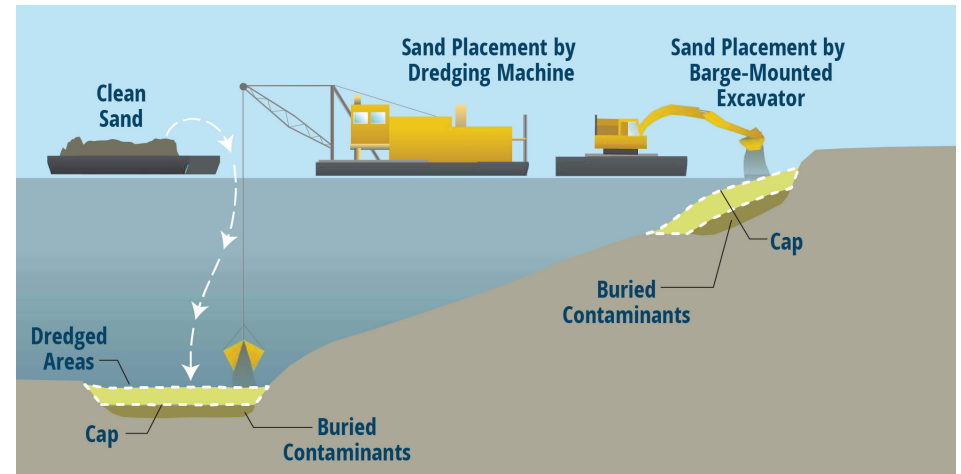
CRÉDITO: LDWG

Tecnologías de limpieza de sedimentos contaminados

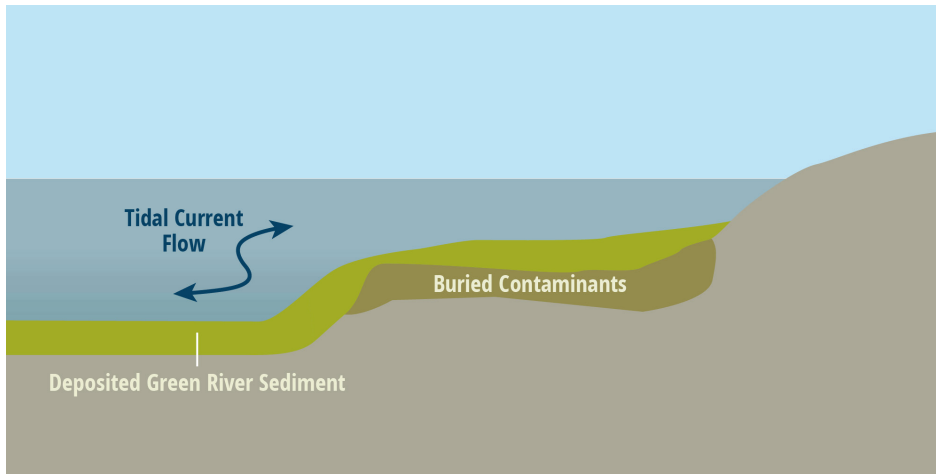
Las actividades de descontaminación en el tramo superior incluyen una combinación de las tecnologías de limpieza que se muestran a continuación.



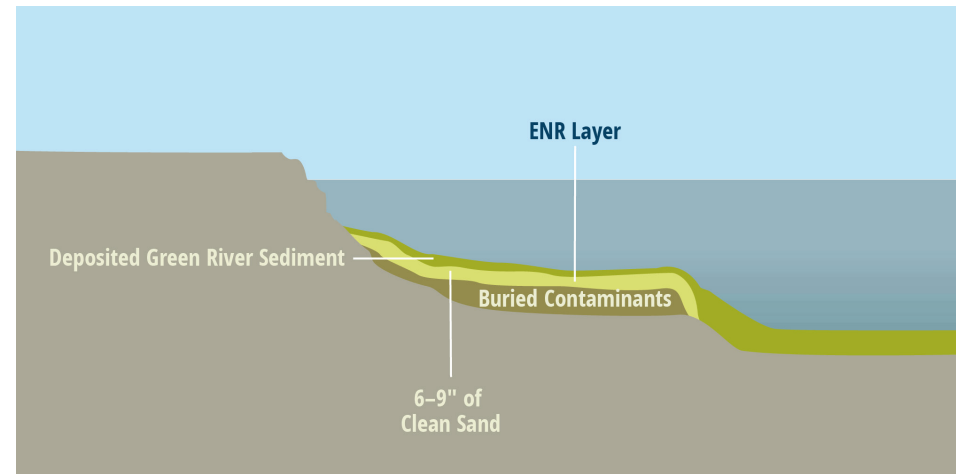
DRAGADO elimina los sedimentos contaminados de la vía fluvial. El dragado generalmente ocurrirá río arriba o río abajo. Después de su remoción, el material dragado se transportará en barcasas y luego se trasladará a tierra. A continuación, el material se transportará y desechará en un vertedero autorizado.



TAPADO cubre los sedimentos contaminados con capas de arena, grava y roca para contener y aislar la contaminación.



RECUPERACIÓN NATURAL MONITORIZADA se basa en el movimiento de sedimentos más limpios río arriba para mezclarse con sedimentos con una contaminación baja a moderada en la vía fluvial, lo que en última instancia reduce las concentraciones en los sedimentos superficiales. Los sedimentos se monitorean para medir la reducción de la contaminación a lo largo del tiempo.



RECUPERACIÓN NATURAL MEJORADA utiliza una fina capa de arena limpia para acelerar el proceso de recuperación natural.

Qué se espera durante la construcción

La construcción en el tramo superior se llevará a cabo dentro de áreas específicas del LDW entre Duwamish Waterway Park y el puente de South 102nd Street. Las actividades de construcción se llevarán a cabo durante los meses de octubre a mediados de febrero a lo largo de tres años y se prevé que comiencen en octubre de 2024.

Todavía se están planificando muchos detalles de la limpieza del tramo superior, pero, en general, el público debe esperar lo siguiente:

- ▶ Ver equipos de construcción en la vía fluvial, incluidas barcasas para transportar arena limpia o sedimentos dragados contaminados, barcasas con una grúa conectada y remolcadores para mover las barcasas.
- ▶ Los trabajadores de la construcción podrían usar ciertas áreas de la ribera adyacentes al LDW para almacenar equipos de construcción y transferir sedimentos dragados de la barcaza al área de la ribera y luego a vagones de ferrocarril para transportarlos al vertedero.
- ▶ Trabajadores conduciendo vehículos y estacionándolos, moviendo barcasas en el río con remolcadores y usando equipo pesado.
- ▶ Quizás vea botes con trabajadores en la vía fluvial, quienes estarán recolectando muestras de agua y sedimentos para analizarlos.
- ▶ Debido a las mareas y a otros factores, podría haber momentos en que los trabajadores tengan que trabajar de noche.
- ▶ Los trabajadores podrían usar luces y equipos de construcción que generen ruido.

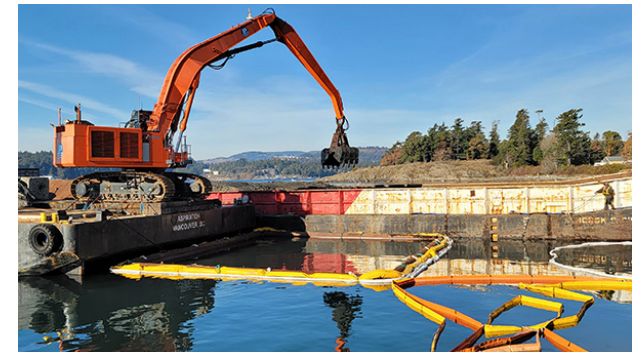


Imagen aérea del Lower Duwamish Waterway

CRÉDITO DE FOTOGRAFÍA: LDWG

OBJETIVOS DE LAS COMUNICACIONES Y LA DIVULGACIÓN

- ▶ Identificar los problemas, preocupaciones y prioridades de la comunidad antes de la limpieza de sedimentos para ayudar a minimizar los impactos para las personas en la medida de lo posible.
- ▶ Notificar a la comunidad antes de que comience la construcción para la limpieza.
- ▶ Proporcionar formas fáciles y accesibles para que las personas aprendan sobre la construcción para la limpieza y se comuniquen con el equipo del proyecto.
- ▶ Interactuar directamente con aquellos propietarios, inquilinos, empresas y usuarios de vías fluviales a lo largo de la ribera que se verán más afectados por la construcción.
- ▶ Fomentar la conciencia pública y la participación en programas locales de contratación y capacitación laboral.



CRÉDITO DE FOTOGRAFÍA: PACIFIC PILE & MARINE

Las excavadoras hidráulicas retiran los sedimentos contaminados del fondo del río.

Actividades y métodos de comunicación y divulgación propuestos

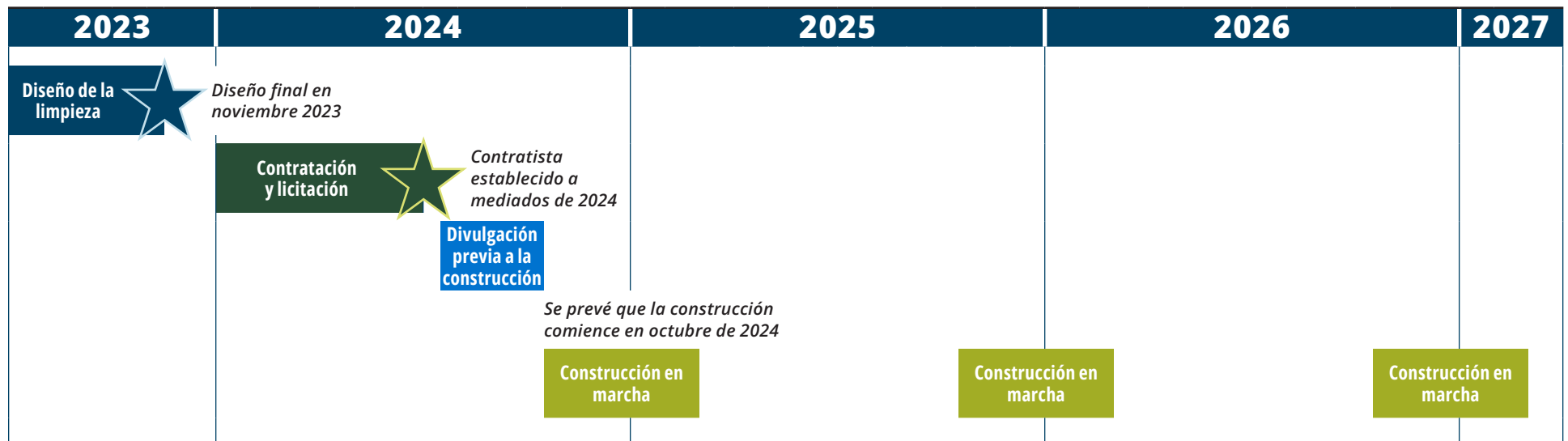


CRÉDITO DE FOTOGRAFÍA: LDWG

Miembros de la comunidad durante el paseo en barco del LDWG 2022 por el Lower Duwamish Waterway.

REFERENCIA ● Actividades previas a la construcción ● Actividades durante la construcción

Cronograma de comunicaciones y construcción para el tramo superior



Justicia ambiental

La carga de la contaminación industrial debida a las prácticas históricas y actuales, y los impactos potenciales de la limpieza, son cuestiones de justicia ambiental para el Duwamish Valley. A través del Plan de comunicaciones y divulgación comunitaria, estamos recopilando las preocupaciones de la comunidad relacionadas con las actividades de construcción para ayudar al LDWG y la EPA, y a otras personas que trabajen en la limpieza, a entender y trabajar para abordar los impactos y las preocupaciones de la comunidad. Nos esforzamos por hacer esto de manera equitativa.



CRÉDITO DE FOTOGRAFÍA: LDWG

Jóvenes participantes en el paseo en barco de 2022 por el Lower Duwamish organizado por el LDWG.

ESTRATEGIAS DE DIVULGACIÓN EQUITATIVA

La divulgación y las comunicaciones inclusivas ayudan a que la comunidad tenga voz durante la construcción. El equipo del proyecto utilizará las siguientes estrategias de divulgación:

- ▶ Traducir materiales básicos de comunicaciones al español, al jemer y al vietnamita. Estos idiomas se incluyen en función de los comentarios anteriores de la comunidad.
- ▶ Escribir materiales de divulgación en un lenguaje sencillo.
- ▶ Utilizar servicios de intérpretes locales siempre que sea posible.
- ▶ Distribuir copias de materiales escritos además de proporcionar recursos en línea.
- ▶ Enviaremos correos publicitarios para hacerle llegar cualquier información significativa del proyecto.
- ▶ Asociarse con medios específicos para grupos étnicos con el fin de ayudar a compartir información importante sobre el proyecto.
- ▶ Usar apoyos visuales como diagramas, fotos y mapas tanto como sea posible.
- ▶ Tener cuidado de no sobrecargar a la comunidad con información o solicitudes.

Comprender las preocupaciones de la comunidad sobre la construcción

LDWG está trabajando para comprender las preocupaciones de la comunidad relacionadas con:

- ▶ Tráfico marítimo, en camiones y ferroviario
- ▶ Calidad del agua y hábitat
- ▶ Calidad de vida (ruido y luz)
- ▶ Acceso recreativo al río y a parques
- ▶ Economía y empleo
- ▶ Comunicaciones públicas durante la construcción
- ▶ La pesca
- ▶ Impactos en las personas que viven y se reúnen en la zona

Este plan es un documento vivo que puede actualizarse a medida que se conozca nueva información.



Lower Duwamish Waterway, visto en dirección al sur.

CRÉDITO DE FOTOGRAFÍA: Condado de King



Miembros de la comunidad durante el paseo en barco por el Lower Duwamish Waterway del LDWG en 2022.

CRÉDITO DE FOTOGRAFÍA: LDWG

Community Impacts Mitigation Plan

Objetivo del Community Impacts Mitigation Plan

El Community Impacts Mitigation Plan (CIMP) incluye y se desarrolla a partir del Community Outreach and Communications Plan. En este CIMP, se identifican las posibles consecuencias y se detalla cómo la Environmental Protection Agency (EPA), los miembros del Lower Duwamish Waterway Group (LDWG) y el contratista de la construcción abordarán estas consecuencias y su repercusión en la comunidad durante la construcción para la limpieza del tramo superior.

Comentarios de la comunidad

Durante más de 20 años, el LDWG ha trabajado con organismos federales, estatales y locales, así como con grupos comunitarios para interactuar con las comunidades de Duwamish Valley. En 2023, el LDWG se acercó a estas comunidades a fin de entender mejor sus inquietudes sobre las actividades de construcción para la limpieza del tramo superior. Esto lo que hicimos al interactuar con la comunidad:

- ▶ Hablamos con empresarios y organizaciones.
- ▶ Asistimos a eventos comunitarios para hablar con las personas, en colaboración con la EPA.
- ▶ Distribuimos correos publicitarios entre los propietarios de South Park y algunas zonas de Georgetown.
- ▶ Entregamos folletos en reuniones comunitarias en South Park y Georgetown.
- ▶ Distribuimos una encuesta comunitaria en diversos idiomas.



CRÉDITO DE LA FOTOGRAFÍA: STEPPERSON & ASSOCIATES

Reducir la repercusión en la comunidad

A continuación, se incluye un resumen de algunos de los impactos que repercuten en la comunidad y una descripción general de cómo los abordaremos. La lista no incluye todos los impactos potenciales y las estrategias de mitigación que se detallan en el CIMP. Para obtener la lista completa, ingrese a www.LDWG.org y acceda al documento completo del CIMP.

Limitaremos los impactos de la construcción en materia de contaminación de la siguiente manera:

- ▶ Seguiremos las directrices estrictas de dragado y las prácticas recomendadas, como el uso de contenedores cerrados para dragar los sedimentos, siempre que sea posible, a fin de minimizar la dispersión posterior.



CRÉDITO DE LA FOTOGRAFÍA: KING COUNTY

Limitaremos los impactos de la construcción en la calidad del agua de la siguiente manera:

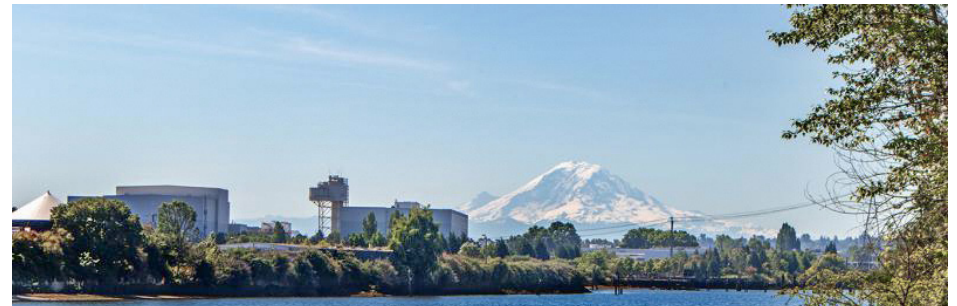
- ▶ Controlaremos la calidad del agua durante toda la construcción para garantizar que el dragado se esté llevando a cabo correctamente y tomaremos las medidas necesarias a fin de rectificar el proceso, en caso de ser necesario.



CRÉDITO DE LA FOTOGRAFÍA: WINDWARD ENVIRONMENTAL LLC

Limitaremos los impactos en los hábitats intermareales y submareales poco profundos de la siguiente manera:

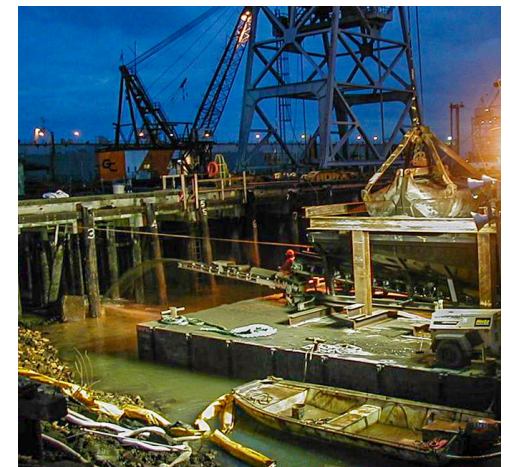
- ▶ Después de la construcción, devolveremos los hábitats a su estado original al colocar arena limpia para reconstruir el lecho del río y beneficiar la alimentación de los peces.



CRÉDITO DE LA FOTOGRAFÍA: PORT OF SEATTLE

Limitaremos los impactos en la calidad del aire, los olores, el ruido y la luz de la siguiente manera:

- ▶ Nos aseguraremos de que se cumplan las ordenanzas federales, estatales y locales.
- ▶ La adopción de prácticas recomendadas para reducir el consumo de combustible y las emisiones de carbono permite reducir la cantidad de luz que afecta a los residentes de la zona y controlar el polvo.



CRÉDITO DE LA FOTOGRAFÍA: FLOYD SNIDER Y KPFF

Limitaremos los impactos en las empresas, los residentes y las comunidades aledañas de la siguiente manera:

- ▶ Mantendremos una comunicación constante con las empresas costeras y los residentes de la zona.
- ▶ Avisaremos sobre los trabajos nocturnos con anticipación a las personas afectadas.



CRÉDITO DE LA FOTOGRAFÍA: JOE MABEL, WIKIMEDIA.

Limitaremos los impactos en el acceso al parque y en los espacios recreativos de la siguiente manera:

- ▶ Realizaremos la mayoría de las actividades de construcción en la vía navegable y en propiedades privadas controladas (para la preparación de las obras) a fin de no restringir el acceso de las zonas altas a parques y costas. El acceso a la vía navegable desde los parques públicos en el tramo superior puede verse limitado temporalmente cuando el contratista trabaje en las áreas circundantes.



CRÉDITO DE LA FOTOGRAFÍA: KING COUNTY WASTEWATER TREATMENT DIVISION.

Limitaremos los impactos en los peces, los pescadores y el tráfico marítimo de la siguiente manera:

- ▶ Programaremos las actividades de los equipos pesados de construcción para que se lleven a cabo durante el periodo de trabajo en el agua aprobado que limita los impactos sobre determinadas especies de peces.
- ▶ Coordinaremos las actividades con los pescadores tribales.
- ▶ Mantendremos la seguridad en las áreas de delimitación alrededor de los equipos de construcción.
- ▶ Permitiremos el paso de buques comerciales.



CRÉDITO DE LA FOTOGRAFÍA: KING COUNTY

Limitaremos los impactos en el tráfico de las rutas de la siguiente manera:

- ▶ Utilizaremos barcazas y medios de transporte ferroviario para trasladar materiales y reducir el tráfico local de camiones.
- ▶ Reduciremos al mínimo las aperturas prolongadas del South Park Bridge y avisaremos a los residentes con antelación.



CRÉDITO DE LA FOTOGRAFÍA: KING COUNTY WASTEWATER TREATMENT DIVISION.

Abordar las inquietudes de la comunidad durante la construcción

El equipo del proyecto entiende que, durante la construcción, pueden surgir nuevas inquietudes o impactos que no hayamos previsto. En el CIMP, describimos cómo crearemos un diálogo bidireccional mediante una línea telefónica y un buzón de correo electrónico para que la comunidad pueda plantear sus dudas o preguntas.

El CIMP incluye un protocolo interno de respuesta que nuestro equipo utilizará para abordar las diferentes cuestiones o inquietudes de manera oportuna. Nuestro proceso para abordar las inquietudes de la comunidad incluye lo siguiente:

1. Hablar sobre el tema con el contratista y la EPA.
2. Modificar las actividades según sea necesario.
3. Brindarle una respuesta al público que planteó la inquietud.
4. Controlar los resultados.



CRÉDITO DE LA FOTOGRAFÍA: KING COUNTY WASTEWATER TREATMENT DIVISION.

Comunicarse con la comunidad

El equipo del proyecto se asegurará de que los miembros de la comunidad estén actualizados constantemente mediante señalizaciones instructivas, el sitio web del proyecto y correos electrónicos periódicos. Si tiene alguna pregunta o inquietud sobre las actividades de limpieza, puede comunicarse con nuestro equipo mediante la línea de teléfono y el buzón de correo electrónico del área de Construcción.



Llámenos. 1-888-561-5394
(1-888-561-LDWG)



Envíenos un correo electrónico.
info@ldwg.org



Acérquese a nosotros durante los eventos.



Visite LDWG.org.



Consulte las señalizaciones informativas ubicadas en los puntos de acceso público.

Acerca de LDWG

El Lower Duwamish Waterway Group (LDWG) es una asociación entre una agencia pública y una organización privada comprometida con la limpieza del Lower Duwamish liderada por la EPA.

¿Le gustaría recibir actualizaciones sobre la limpieza del tramo superior en el futuro?

Envíe un correo electrónico a info@ldwg.org, y lo agregaremos a la lista.

¿Le gustaría hacer algún comentario sobre el borrador del Community Impacts Mitigation Plan?

PUEDA HACERNOS LLEGAR SUS COMENTARIOS SOBRE EL BORRADOR DEL CIMP HASTA EL 12 DE AGOSTO.

Envíelos a Laura Knudsen a knudsen.laura@epa.gov o complete este breve formulario de seguimiento del CIMP.

¡Contáctenos!



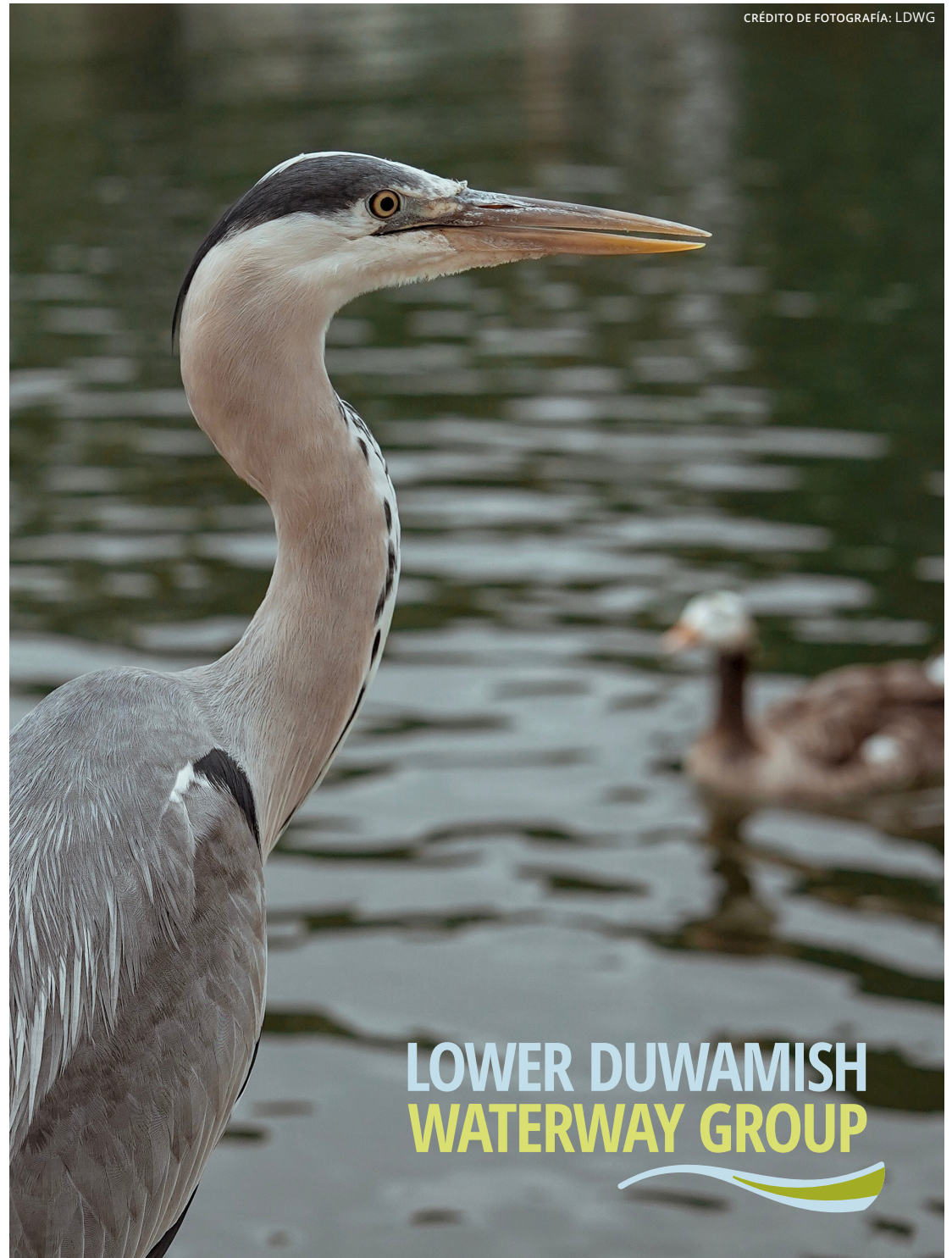
Llámenos al
1-888-561-5394
(1-888-561-LDWG)



Envíenos un correo
electrónico a
info@ldwg.org



Visite
LDWG.org



LOWER DUWAMISH
WATERWAY GROUP

